

Documentación de usuario del e-mail en los sistemas de [emintec](#)

En este documento se describen las características, servicios y pasos básicos para la configuración de una cuenta de e-mail albergada en los servidores de [emintec](#).

CARACTERÍSTICAS:

Todos los buzones de correo son en formato POP3, es decir, permanecen en el servidor de [emintec](#) hasta que son descargados por el programa de e-mail cliente; tales como: Microsoft Outlook, Microsoft Outlook Express, Netscape Mail, Eudora Mail, etc. La capacidad del buzón en el servidor se ve renovada cada vez que el usuario descarga su correo.

Nuestro sistema de e-mail dispone de un servicio de relay; este sistema nos permite garantizar la entrega del e-mail a los buzones de correo ante cualquier incidencia que se pudiera producir en los mismos.

[emintec](#) no guarda las contraseñas de los buzones de correo de sus clientes. Es responsabilidad del cliente la conservación de las mismas. En el caso de que se desee cambiar la contraseña de uno de los buzones por olvido o por seguridad, deberá enviar un e-mail a "sac@emintec.com" en cualquier caso desde [emintec](#) se pondrán en contacto con el responsable del servicio del cliente para verificar los datos y evitar así algún tipo de suplantación.

SERVICIOS AÑADIDOS AL E-MAIL:

Pie de e-mail:

Nuestro sistema de correo permite la personalización del correo saliente, de forma que se añade un pie de e-mail por dominio a los mensajes salientes. El cliente puede personalizar este mensaje mediante una frase, un logo en formato JPG y un enlace hacia su URL.

Seguridad:

Todos los e-mails que llegan a los servidores de [emintec](#) están protegidos por sistemas Antivirus, Antispam y Antiphishing.

Antivirus:

El sistema Antivirus se compone de dos servicios diferentes, el primero de ellos es un antivirus alojado en el firewall perimetral; FortiGuard Antivirus que se actualiza por tecnología "push" desde el centro de control del fabricante. Este firewall protege todos los servidores de [emintec](#). El segundo de ellos es el inoculate.it de CA para Microsoft Exchange, es un software que funciona en el propio servidor de e-mail de [emintec](#) y se actualiza cada 30 minutos.

Cuando un e-mail llega con un virus el destinatario recibe un mensaje en su buzón en el que se han suprimido los ficheros afectados y en el cuerpo del mensaje se indica el tipo de problema que se ha producido, de forma que el cliente tiene conocimiento de que ha tenido un problema con un correo y lo puede reclamar al emisor del mismo.

Estos productos que detectan los virus entrantes al sistema también son los que evitan las entradas de malware y spyware.

Antispam:

El sistema antispam se ejecuta en el servidor de e-mail y valida las entradas de correo para detectar las entradas no deseadas. Los e-mail entrantes son marcados como "SPAM" y es el destinatario quien decide si lo abre o no.

El sistema antispam de GFI actúa de dos formas diferentes, en la primera de ellas elimina el mensaje cuando tiene certeza que viene de una lista controlada de SPAM y el cliente no recibe ninguna notificación. En la segunda de ellas el cliente recibe un aviso de [SPAM] porque el software no tiene certeza total y así se evitan los falsos positivos.

Antiphishing:

El sistema antiphishing es algo más complejo ya que se basa en la detección mediante listas de los ataques, en concreto los ataques son detectados y validados por el fabricante del software, una vez pasado el proceso se actualizan las bases de datos de "phising" y nuestro servidor se actualiza cada 15 minutos.

CONFIGURACIONES:

Los datos básicos

Los datos que el cliente tiene que conocer referente a la configuración de su buzón de e-mail son las siguientes:

- Dirección del correo electrónico
- Usuario
- Contraseña
- Servidor saliente SMTP
- Servidor entrante POP3
- Autenticación de cuenta y dominio

Dirección del correo electrónico

La dirección de correo electrónico bajo su dominio le será proporcionada por [emintec](#) según sus indicaciones a la hora de la contratación. Esta dirección puede llevar asociada una redirección hacia otra cuenta o un alias de cuenta, para recoger varias cuentas en una sola. Estos datos vienen determinados por el contrato de servicio con [emintec](#).

En cualquier caso las cuentas siempre serán del tipo "[buzon@sudominio.ext](#)"

Contraseña

La contraseña del buzón o cuenta de e-mail es proporcionada por el cliente, esta contraseña debe cumplir un mínimo de condiciones, tales como no tener el mismo nombre que el buzón y tener una longitud mínima de 5 caracteres alfanuméricos, se recomienda utilizar en las contraseñas caracteres del alfabeto anglosajón.

Servidor saliente SMTP

El usuario debe saber siempre que su servidor saliente será del tipo "mail.sudominio.ext". No se recomienda la utilización de la IP de la máquina, ya que cualquier modificación en la misma implicaría la imposibilidad de poder enviar e-mails.

Servidor entrante POP3

El cliente debe saber que su servidor de entrada de correo siempre tendrá un nombre del tipo "mail.sudominio.ext". Igualmente no se recomienda la utilización de la dirección IP de la máquina, ya que cualquier cambio en la infraestructura por parte de [emintec](#) impediría la recogida del correo.

Autenticación de cuenta y dominio

El servidor de salida de [emintec](#); "SMTP", requiere autenticación para salir, si ésta no se activa no podrá enviar correo, este sistema permite que nadie pueda utilizar su servidor de salida, bajo su dominio; y por lo tanto hacer SPAM en su nombre.

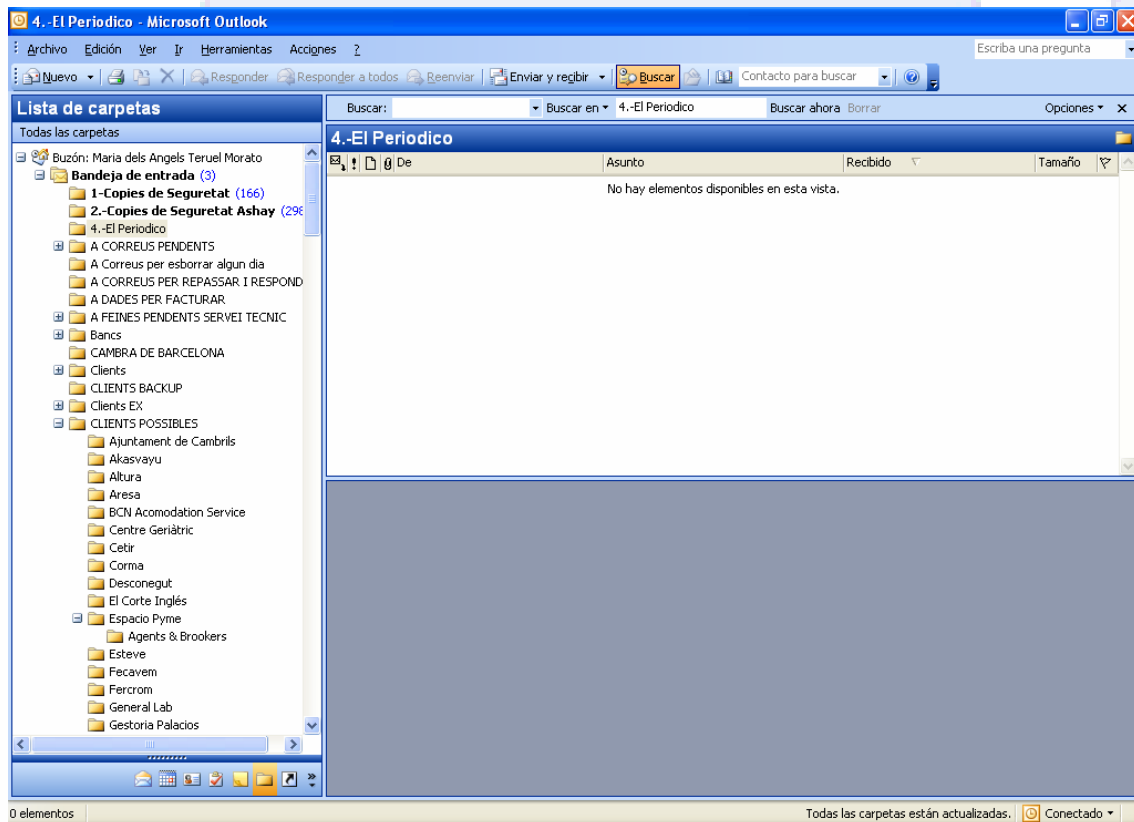
LOS PASOS DE CONFIGURACIÓN:

Para configurar una cuenta de e-mail lo hacemos con un ejemplo bajo Microsoft Outlook y en una plataforma Microsoft Windows XP Home Edition o Professional Edition, para ello lo primero que hacemos es arrancar el programa que lo encontraremos a la izquierda de la barra de tareas con el icono:

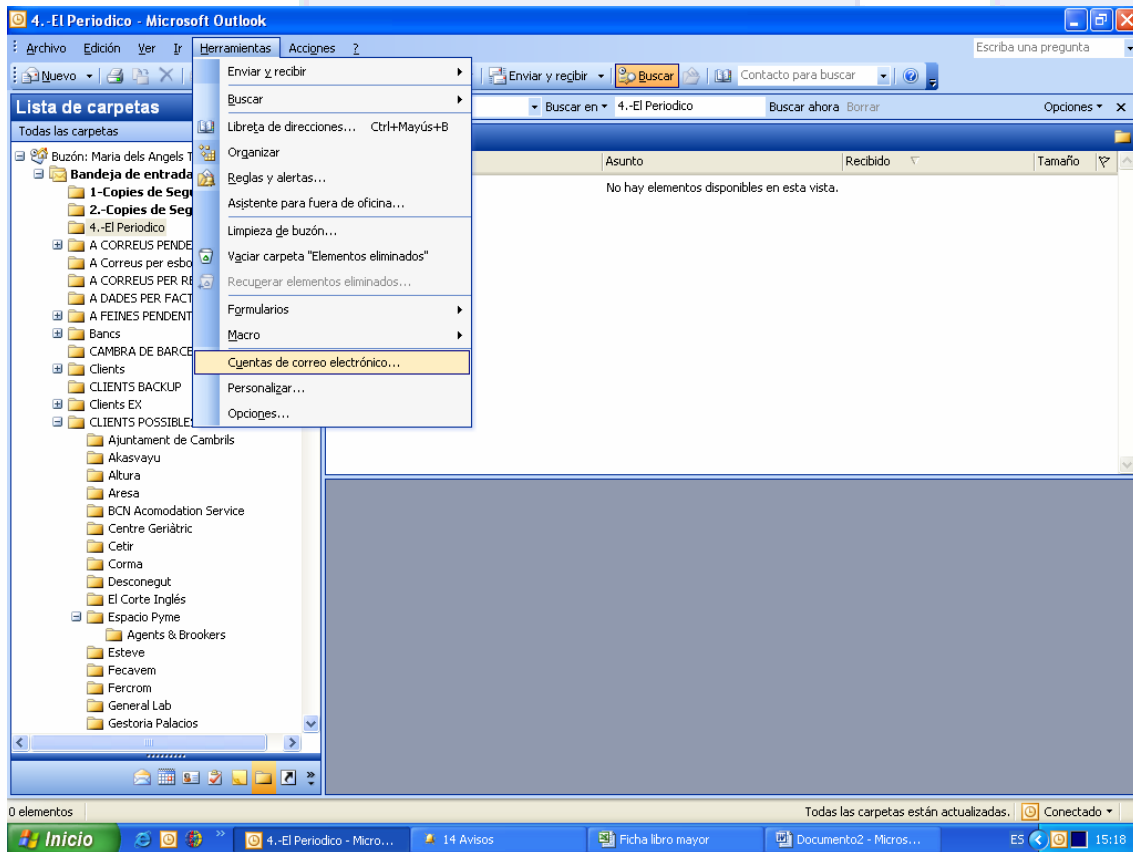


Inicia el Microsoft Office Outlook.Ink

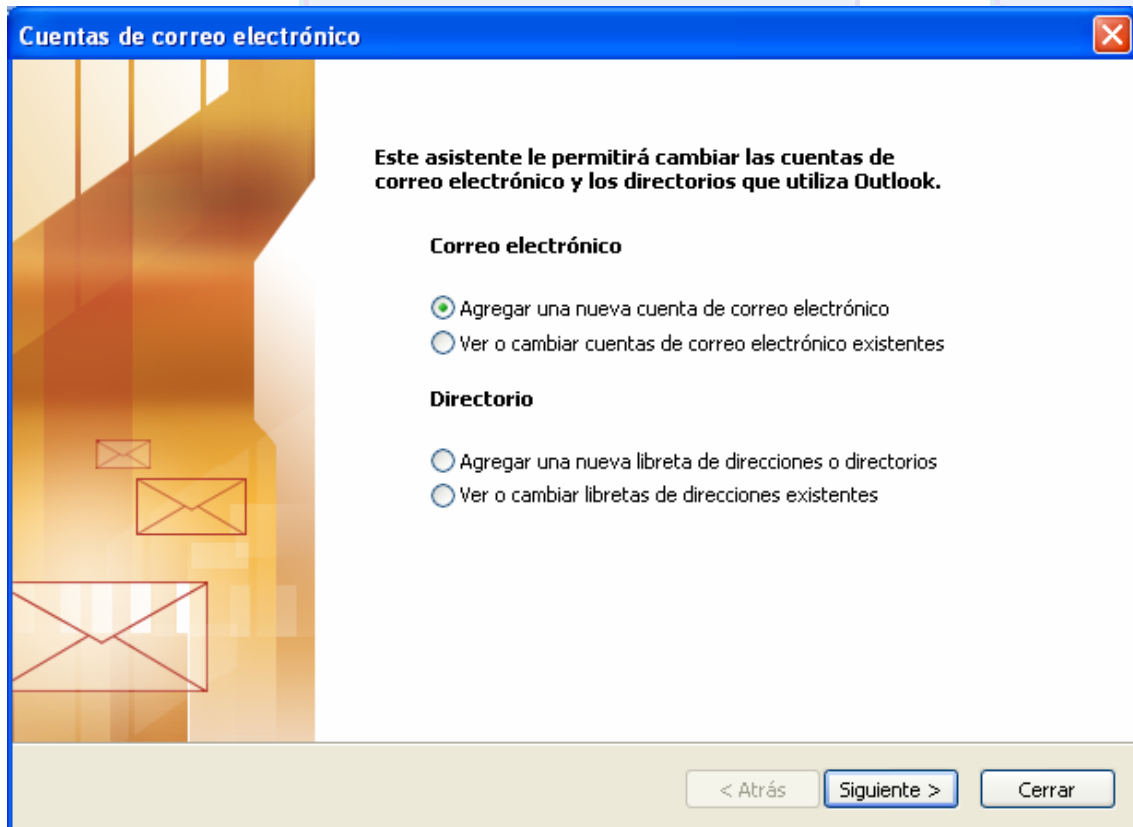
Después deberíamos tener una pantalla con un aspecto parecido al siguiente:



En el menú principal de la parte superior derecha buscaremos la opción "Herramientas/Cuentas de correo"



Se abre una ventana en la que seleccionaremos la opción "añadir una nueva cuenta de correo" y pulsaremos en [Siguiete ->]



En una nueva pantalla se nos pedirá el tipo de cuenta y nosotros señalaremos "POP3" para continuar de nuevo pulsando [Siguiete ->]

Cuentas de correo electrónico

Tipo de servidor
Puede elegir el tipo de servidor con el que trabajará su nueva cuenta de correo electrónico.

- Servidor de Microsoft Exchange**
Conecte con un servidor de Exchange para leer el correo electrónico, obtener acceso a carpetas públicas y compartir documentos.
- POP3**
Conecte con un servidor de correo electrónico POP3 para descargar el correo.
- IMAP**
Conecte con un servidor de correo electrónico IMAP para descargar el correo electrónico y sincronizar las carpetas de buzón.
- HTTP**
Conecte con un servidor de correo electrónico HTTP como Hotmail para descargar el correo electrónico y sincronizar las carpetas de buzón.
- Tipo de servidor adicional**
Conecte con otro grupo de trabajo o con un servidor de otro fabricante.

< Atrás Siguiete > Cancelar

Se nos abrirá una nueva ventana en la que deberemos proporcionar toda nuestra información básica, tal y como vemos en la siguiente imagen.

1. Debemos proporcionar en el "Nombre" en este caso la etiqueta con la que se nos verá en la columna derecha del Outlook y bajo la que colgarán nuestras cuentas, en este caso "Juan Vicente Salmerón", en su caso su nombre o una descripción genérica de la cuenta.
2. Debemos poner la "Dirección de correo electrónico" que es la cuenta que usted ha solicitado bajo su dominio, en este caso "juanlopez@sudominio.ext" en su caso recuerde que deberá ser del tipo "[buzon@sudominio.ext](#)".
3. Introduciremos el "Nombre de usuario" que en este caso es "jvsalmeron", este nombre de usuario usted lo proporciona a [emintec](#) y normalmente coincide con el nombre del buzón, aunque en algunos casos puede variar.
4. Introducimos la "Contraseña", clave que usted indicó a [emintec](#) para este buzón, por motivos de seguridad la visualizará con una fila de asteriscos "*****". Recuerde marcar con un check-it la opción de "Recordar la contraseña" si quiere que su programa de e-mail memorice la contraseña y no se la pida cada vez que quiera acceder a su correo. Recuerde que [emintec](#) no guarda las contraseñas y por lo tanto usted es responsable de su custodia.
5. Debemos indicar el "Servidor de correo de entrada (POP3)", en este caso tenemos "mail.emintec.com" pero recuerde que en su caso debe tener el formato "mail.sudominio.ext".
6. Finalmente indicaremos el "Servidor de correo de salida (SMTP)" que en este caso es "mail.emintec.com" pero recuerde que en su caso debe tener el formato "mail.sudominio.ext".

Cuentas de correo electrónico

Configuración de correo electrónico de Internet (POP3)
Estos valores son necesarios para que la cuenta de correo electrónico funcione.

Información sobre el usuario

Su nombre:

Dirección de correo electrónico:

Información del servidor

Servidor de correo entrante (POP3):

Servidor de correo saliente (SMTP):

Información de inicio de sesión

Nombre de usuario:

Contraseña:

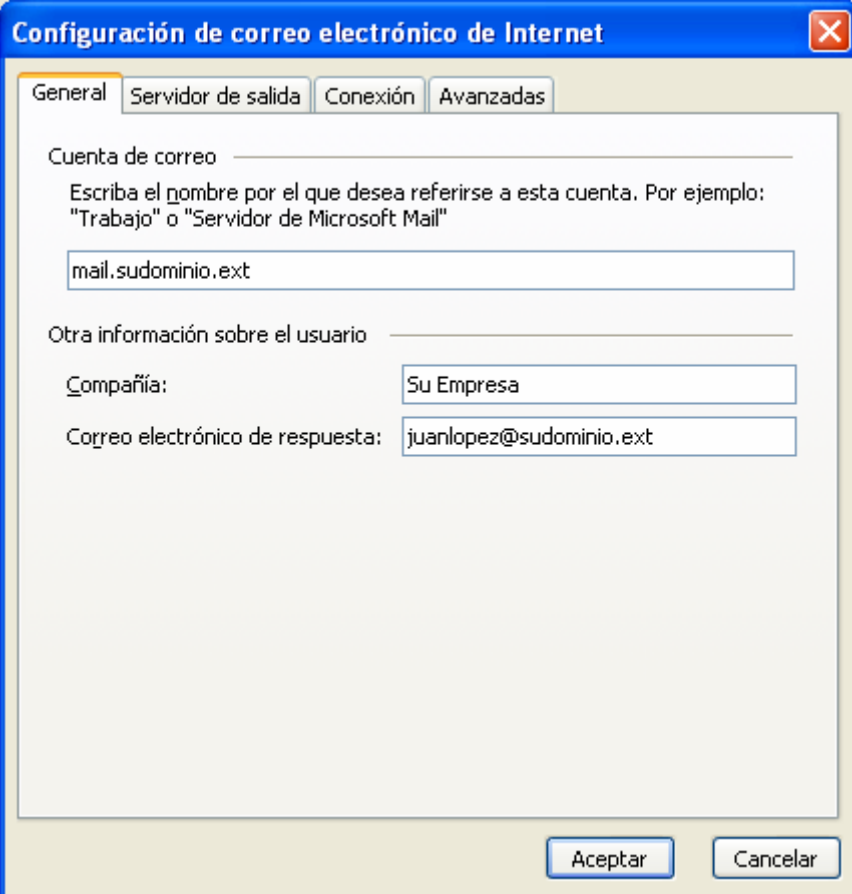
Recordar contraseña

Iniciar sesión utilizando Autenticación de contraseña de seguridad (SPA)

Probar configuración

Después de rellenar la información de esta pantalla, le recomendamos que pruebe su cuenta haciendo clic en el botón. (Requiere conexión de red)

Para continuar pulsaremos en el botón [Más opciones de configuración]. Esto nos llevará a una nueva pantalla para configurar las opciones de autenticación:



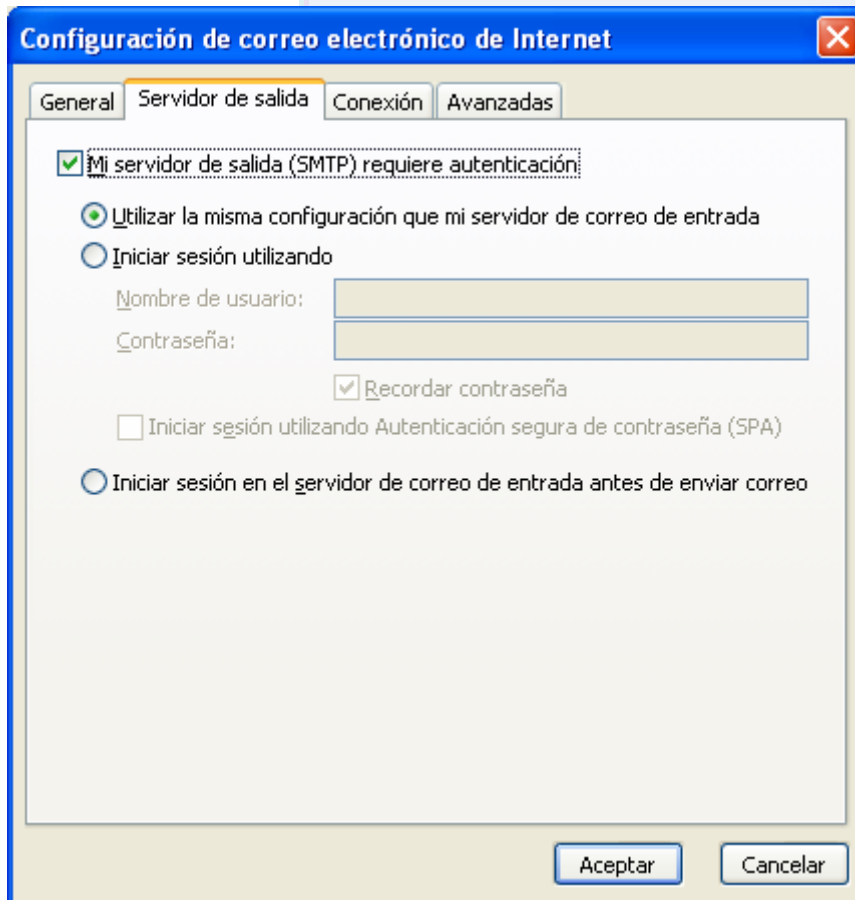
The image shows a Windows-style dialog box titled "Configuración de correo electrónico de Internet". It has four tabs: "General" (selected), "Servidor de salida", "Conexión", and "Avanzadas". The "General" tab contains the following fields:

- Cuenta de correo:** A text box with the value "mail.sudominio.ext". Above it is the instruction: "Escriba el nombre por el que desea referirse a esta cuenta. Por ejemplo: 'Trabajo' o 'Servidor de Microsoft Mail'".
- Otra información sobre el usuario:**
 - Compañía:** A text box with the value "Su Empresa".
 - Correo electrónico de respuesta:** A text box with the value "juanlopez@sudominio.ext".

At the bottom right of the dialog are two buttons: "Aceptar" and "Cancelar".


De forma opcional podemos rellenar la información de la pestaña de "Datos generales" tal y como ve en este ejemplo. Es muy importante que si lo hace la opción de "Correo electrónico de respuesta" este bien configurado, ya que si se equivoca en la misma, cuando alguien recibe un correo suyo y hace un "Responder"; el e-mail irá a la dirección que se indica aquí y si esta no es correcta usted no recibirá el e-mail.

Nosotros iremos a la pestaña de "Servidor de salida" donde tendremos la siguiente configuración:



Marcaremos con un Check-it la opción "Mi servidor de salida (SMTP) requiere autenticación" y por defecto se nos activará en botón "Utilizar la misma configuración que para el servidor de correo entrante". Llegados a este punto pulsaremos en el botón [De acuerdo] para continuar. Volviendo a la siguiente pantalla:

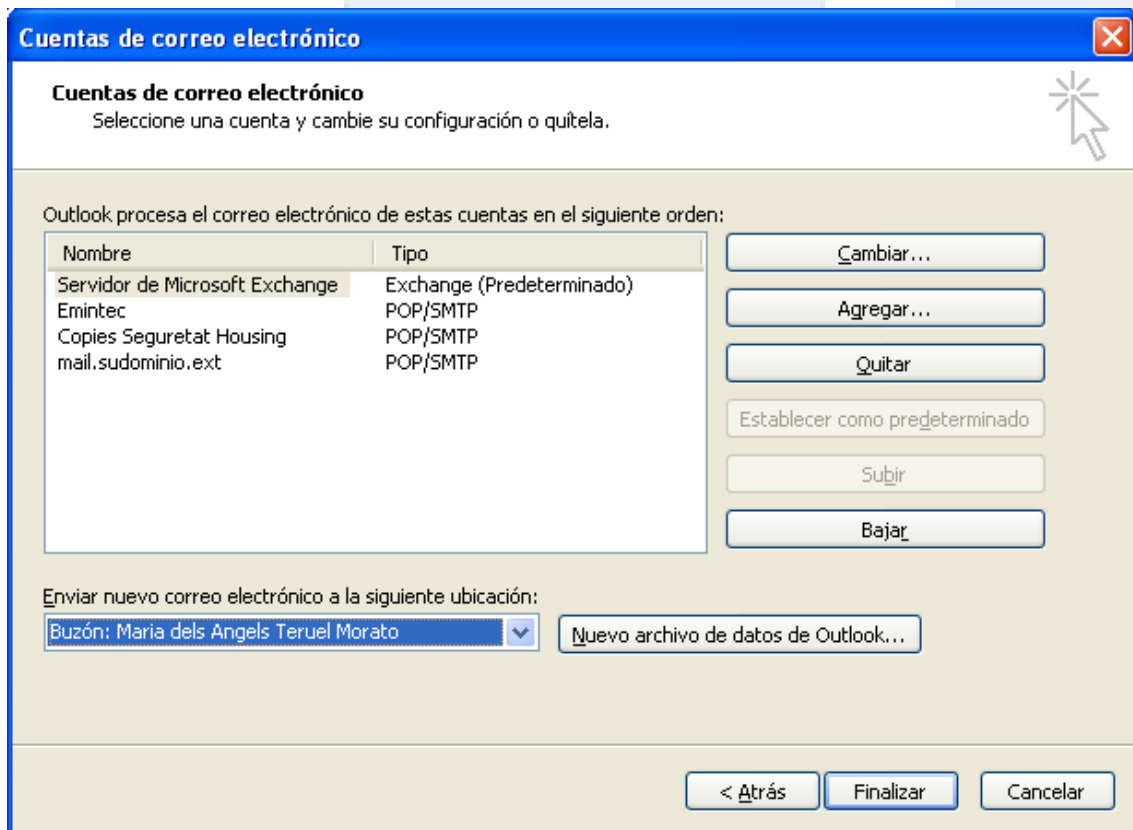
Cuentas de correo electrónico ✖

Configuración de correo electrónico de Internet (POP3) 

Estos valores son necesarios para que la cuenta de correo electrónico funcione.

Información sobre el usuario	Información del servidor
Su nombre: <input type="text" value="Juan Lopez"/>	Servidor de correo entrante (POP3): <input type="text" value="mail.sudominio.ext"/>
Dirección de correo electrónico: <input type="text" value="juanlopez@sudominio.ext"/>	Servidor de correo saliente (SMTP): <input type="text" value="mail.sudominio.ext"/>
Información de inicio de sesión	Probar configuración
Nombre de usuario: <input type="text" value="juanlopez"/>	Después de rellenar la información de esta pantalla, le recomendamos que pruebe su cuenta haciendo clic en el botón. (Requiere conexión de red)
Contraseña: <input type="password" value="*****"/>	
<input checked="" type="checkbox"/> Recordar contraseña	<input type="button" value="Probar configuración de la cuenta..."/>
<input type="checkbox"/> Iniciar sesión utilizando Autenticación de contraseña de seguridad (SPA)	<input type="button" value="Más configuraciones..."/>

En esta pantalla pulsaremos en el botón [Siguiente->] para continuar.
Nos aparecerá una pantalla con la lista de correos configurados como la siguiente imagen:



Para terminar pulsaremos en el botón [Final], desde donde volveremos a la pantalla principal de Outlook para comenzar a trabajar.

